

ZIEN, HOREN, VOELEN, RUIKEN EN PROEVEN

GENIET MET ÁLLE ZINTUIGEN VAN UW TUIN

EEN TUIN MOET NIET ALLEEN EEN LUST VOOR HET OOG ZIJN, MAAR
OOK VOOR ALLE ANDERE ZINTUIGEN. DAT VINDT TUINIER CEES VERKERKE.
HIJ LEIDT U ROND DOOR ZIJN ZINTUIGENTUIN EN LAAT ZIEN HOE U VAN UW EIGEN TUIN EEN
BELEVINGSTUIN KUNT MAKEN. HIERBIJ KOMEN ALLE ZINTUIGLIJKE ERVARINGEN AAN BOD:
ZIEN, HOREN, VOELEN, RUIKEN EN PROEVEN.



ZIEN

De meeste tuinen worden aangelegd om de ogen te plezieren. Kleurrijke bloemen en sierlijke planten zijn de belangrijkste attracties. In de zintuigentuin zijn deze elementen ook goed vertegenwoordigd, maar Cees kent meer trucs om de ogen te verwennen. Zijn tuin is opgedeeld in tuinkamers, met achter iedere heg en doorgang een andere visuele verrassing. Zo krijgen de ogen steeds weer een nieuwe sensatie te verwerken: andere kleuren, een andere sfeer en een ander tuin-

ontwerp. Door dit verrassingseffect raak je niet uitgekeken. Toch waarschuwt Cees voor te veel visuele prikkels in de tuin. "Als er heel veel te zien is, wordt het steeds moeilijker om echt goed te kijken." In de zintuigentuin staan daarom twee schuilhutten, met in de wand een kijkgat dat een klein deel van de tuin omkadert. Zo ontstaat er een soort schilderij, dat uitnodigt om naar details te kijken.



Maak tuinkamers

De tuin wordt spannender als hij niet in één keer te overzien is. Creëer daarom afscheidingen en doorkijkjes. In een smalle, lange tuin kunt u dit doen door hagen dwars op de lengte-as te plaatsen. Iedere tuin kunt u spannender maken door een pad achter hoge beplanting aan te leggen of door een heg de hoek om te laten gaan.

KLEURENSCHEMA'S KIEZEN

Kleur is de belangrijkste blikvanger in de tuin. Vóór u een kleurenschema voor uw tuin kiest, is het goed om het effect van de verschillende kleuren te kennen, en de associatie die ze oproepen.

Kleur	Betekenis	Effect	Combinaties
Wit	Zuiverheid, reinheid, lichtheid, leegte.	Rustgevend.	Neutraal. Met alle kleuren in de tuin eenvoudig te combineren.
Rood	Gevaar, hartstocht, hitte, liefde, bloed.	Activerend.	Warme kleur. Spaarzaam gebruiken. In combinatie met oranje wordt rood donker.
Geel	Warmte, lachheid, helderheid.	Maakt vrolijk.	Dominant. Mooie accentkleur. Versterkt de kleur blauw. Geel in combinatie met rood en oranje geeft een warm effect.
Blauw	Waarheid, waardig, koel, macht, melancholie, zwaarte.	Rustgevend, harmonieus.	Koele kleur. Krijgt meer attentiewaarde door combinatie met geel. In een rustige, romantische border te combineren met roze en paars.
Groen	Veilig, natuur, gezondheid, vrolijkheid, milieu, geld.	Kalmerend.	Neutrale kleur in de tuin, geeft rust in de border. Met elke kleur te combineren.
Oranje	Waarschuwing, opgewektheid, vrolijk, vriendelijk, warm.	Verwarmt, geeft kracht en plezier.	Accentkleur, warm. In combinatie met wit minder helder. Opvallend te combineren met paars.
Roze	Vrouwelijk, zacht.	Verwarmend, voedend.	Goed te combineren met blauw en paars, geeft een rustige border.
Paars	Rijkdom, koninklijk, intelligentie, spiritualiteit.	Inspirerend, rustgevend.	Spannend te combineren met rood voor een warm effect. Met blauw wordt paars koeler.

HOREN

In de tuin van Cees is een kakofonie aan geluiden te horen. De vogelgeluiden vallen als eerste op. Met wat geduld is het geschreeuw van de ransuil, het 'giechelen' van de groene specht en de kenmerkende roep van de tjiftjaf te herkennen. Om vogels naar de tuin te lokken heeft Cees veel besdragende bomen en struiken geplant, waaronder lijsterbes, vlier, sleedoorn, hondsroos en meidoorn. Daarnaast heeft hij met snoei-hout uit eigen tuin houtwallen gemaakt. Hierin kunnen vogels schuilen en vinden ze volop voedsel in de vorm van insecten. Nestgelegenheid

heeft Cees gecreëerd door hagen aan te planten. Naast vogels zijn er ook veel insecten te beluisteren. Cees heeft een deel van de tuin ingericht als wild weiland, met veel hoge grassen en inheemse bloemen. Op de plek waar een bevriende imker bijenkasten heeft geplaatst, is het gezoem niet van de lucht. Ook de vijver met natuurlijke, vlak aflopende oevers trekt veel dieren aan. Hier brommen de vleugels van parende libellen en klinkt het luide gekwaak van kikkers. Naast dieren zijn in Cees' tuin ook delen van de aanplant duidelijk hoorbaar.



Water

Stromend water in de tuin kan verkeersgeluid overstemmen. Leg bijvoorbeeld een vijver aan met een fontein of kies voor een waterornament.

LUISTERPLANTEN

Niet alleen dieren maken geluiden. Ook bomen, struiken en planten blazen hun partijtje mee. Een overzicht van ruisende, knallende en ritselende 'luisterplanten'.

Plant	Geluid	Bijzonderheden	Hoogte
Brem (<i>Cytisus scoparius</i>)	Openspringende zaaddozen en wegspringend zaad in juli en augustus.	Het zaad van de brem is giftig.	2 meter
Elandgeweimos (<i>Cladonia foliacea</i> var. <i>alcicornis</i>)	Knapt onder de voeten.	Wordt veel gebruikt in bloemstukjes.	5 cm
Fluitenkruid (<i>Anthriscus sylvestris</i>)	Fluit maken in mei.	Neem voor het maken van een fluitje van een holle fluitenkruidpijp met onderaan een dichte knoop. Snij de bovenkant vande stengel schuin af en maak een snee in de lengterichting.	Tot 150 cm
Grassen Trilgras (o.a. <i>Briza</i>),	Ruisen zacht in de wind of bij aanraking. Trilgras laat in juli-augustus een zacht ratelend, ritselend geluid horen.	Grassen kunnen in boeketten worden verwerkt.	Afhankelijk van soort tot 4,5 meter hoog.
Populier Ratelpopulier (<i>Populus tremula</i>)	Klapperend blad, al bij heel weinig wind. Is bladverliezend, dus in de wintermaanden geen geluid.	Zonnige standplaats. Wortelt breed, dus niet te dicht bij huis plaatsen.	15 meter
Springzaad (o.a. <i>Impatiens parviflora</i>)	Wegspringend en neerkomend zaad in augustus.	Zaad kan ongeveer 3 meter worden weggeschoten.	40-100 cm
Wolfsmelk (<i>Euphorbia lathyris</i>)	Knallend openspringende zaaddozen in augustus.	Knalt vooral in de namiddag door temperatuurdaling.	50-100 cm

VOELEN

Op de plattegrond van Cees' tuin vallen de zogenoemde 'erotische borders' op. Hier groeien planten met zachte, harige blaadjes, die uitnodigen om te worden aangeraakt. Maar zelfs zonder iets aan te raken is er veel te voelen in de zintuigtuin. De tuin is namelijk opgedeeld in tuinkamers die allemaal een ander microklimaat hebben. Zo kan het in de zonnige en beschutte kweektuin zes graden warmer zijn dan in de geheime tuin, die omsloten is door populieren en volledig in de schaduw ligt. Dit stuk tuin voelt ook wat vochtiger aan. "De kweektuin is

door de hoge temperatuur een heerlijke plek om te salamanderen", vertelt Cees. "Salamanders liggen graag op een steen in de zon om energie op te laden. Mensen kunnen dat doen door een half uurtje op het bankje in de kweektuin door te brengen."



VOELPLANTEN

Er zijn veel planten die uitnodigen tot aanraken.

Voelplanten	Voelen	Bloei	Standplaats	Hoogte
Bekervaren (<i>Matteuccia struthiopteris</i>)	Geveerd blad waarop de sporen voelbaar zijn. Blad kan door aanraking bruin worden.	Spoorvorming in augustus.	Halfschaduw en schaduw. Vochtige, niet te natte grond.	50-150 cm
Ezelsoren (<i>Stachys byzantina</i>)	Zacht blad.	Juni tot september.	Zon en halfschaduw, zand en kleigrond.	30-70 cm
Fluweelboom (<i>Rhus typhina</i>)	Zacht behaarde twijgen en zachte, rode bloei-pluimen.	Juni-juli.	Vrijwel alle grondsoorten.	4,5 meter
Hondsdraf (<i>Glechoma bederacea</i>)	Vierkante, behaarde stengels. Plantsap werkt verzachtend bij jeuk van brandnetels.	Maart tot juni.	In grasvelden, op ruigten en langs bosranden. Zon, schaduw en halfschaduw.	15 cm
Kussentjesmos (<i>Leucobryum glaucum</i>)	Vormt zachte, veerkrachtige kussentjes.	Spoorvorming.	Vochtige bosgrond en vochtige veengronden.	4 cm
Papierberk (<i>Betula papyrifera</i>)	Gladde, afbladderende bast.	April/mei: katjes.	Zon en halfschaduw, niet te natte grond.	15-20 meter
Vrouwenmantel (<i>Alchemilla mollis</i>)	Zacht, behaard blad.	Half mei tot half juni.	Vrijwel overal: zon en schaduw, zand en kleigrond.	20-50 cm

Temperatuurverschillen

Als u een stukje tuin ommuurt, is het daar niet alleen warmer door de windstilte, maar ook doordat de muren warmte opnemen. 's Avonds kan het hierdoor enkele graden warmer zijn dan in een stuk tuin dat is afgezet met hagen. Bedenk dat zwarte muren warmer zijn dan witte. Verder is een stenen terras in de zomer warmer dan bijvoorbeeld een houten vlonderterras. In de winter blijft hout juist warmer.

RUIKEN

Rond de natuurlijke vijver in Cees' tuin valt de geur van munt direct op. De plant woekert langs de oevers en wie erop gaat staan, wordt getrakteerd op een heerlijk fris aroma. Cees legt uit dat voor het ervaren van geur afwisseling nodig is. "Als je bijvoorbeeld een hele dag in een rozen-tuin hebt doorgebracht, ruik je de zoete geur niet meer bewust. Ik plant daarom ook minder welriekende soorten in mijn tuin, zoals de bosan-doorn. De vieze geur van deze heemplant maakt de neus extra gevoelig

voor de zoete bloemenparfums in andere delen van de tuin." Cees heeft zijn tuin verdeeld in verschillende geurgebieden. Zo ruikt het in het bosje langs de rand heel anders dan in de rest van de tuin. De paden van houtsnippers en de begroeiing met naaldbomen geven een specifieke geurbeleving. Cees waarschuwt voor te veel geuren bij elkaar. Uit de melange die dan ontstaat, kun je de afzonderlijke geuren niet goed meer onderscheiden.



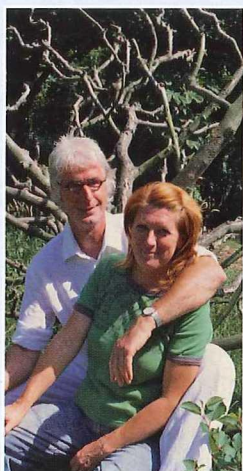
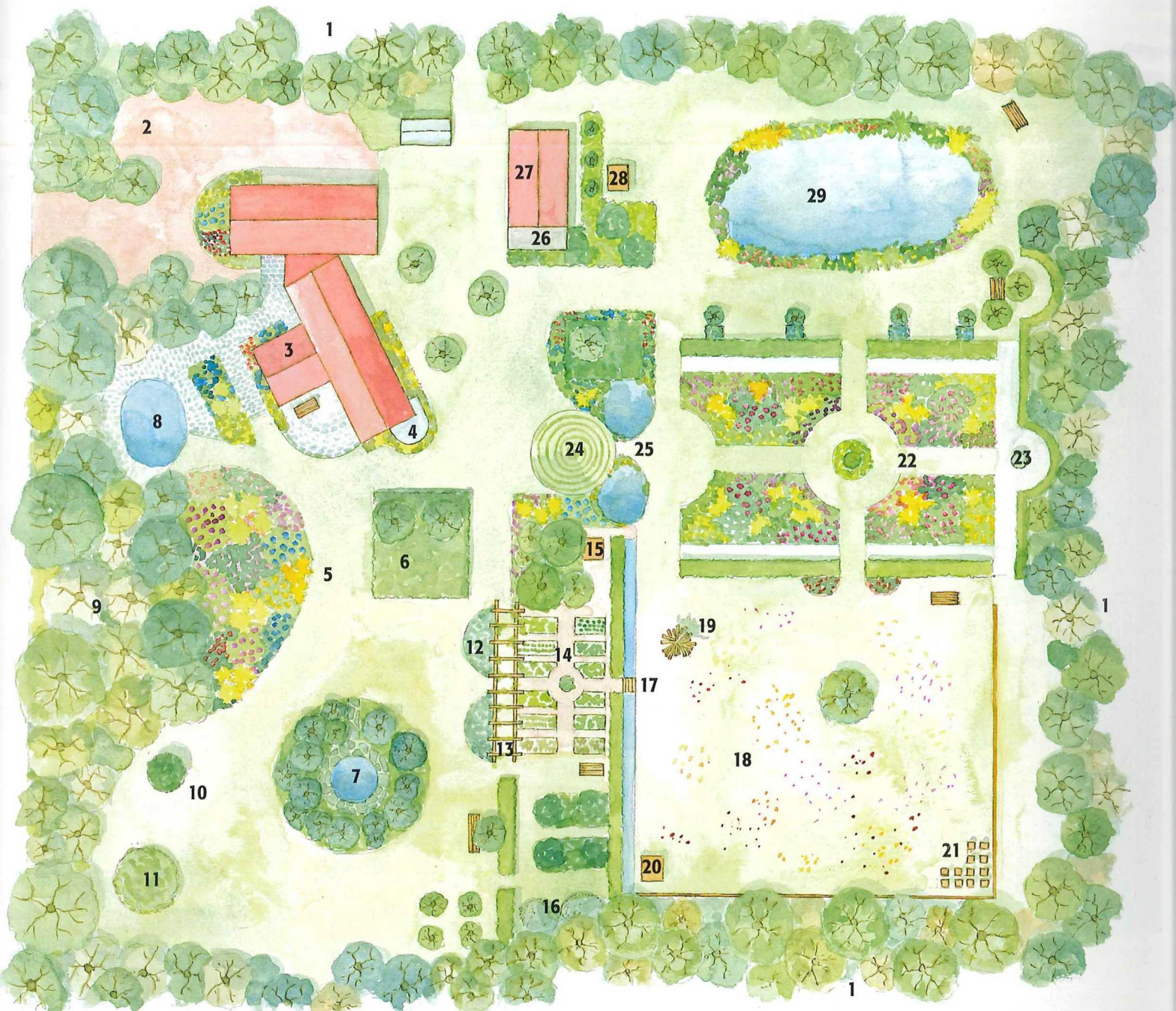
GEURENDE PLANTEN

Als u kiest voor de juiste beplanting, is de tuin het hele jaar vol geuren.

Plant	Geur	Geurtijd	Hoogte
Blauwe regen (<i>Wisteria sinensis</i>)	Bedwelmende, zoete geur.	Mei.	10 meter
Citroenverbena (<i>Aloysia triphylla</i>)	Citroengeurig blad.	Mei-eerste nachtvorst.	160 cm
Gele kornoelje (<i>Cornus mas</i>)	Doordringende, kruidige geur.	Februari.	6 meter
Hyacint	Zware, zoete geur.	Maart-april.	20 cm
Kamperfoelie (<i>Lonicera</i>)	Zoet, zwoel, sterk.	Mei-september, vooral 's avonds.	4-5 meter
Kansenboom (<i>Clerodendrum trichotomum</i>)	Blad ruikt naar pindakaas. Bloem: parfumachtig, sterk, zoetgeurend.	Augustus-oktober.	3 meter
Lavendel (<i>Lavandula-cultivars</i>)	Kruidig, fris.	Juli-september.	40-80 cm
Phlox	Fris, zoet.	Juli-september, vooral 's avonds.	15-100 cm
Rozen (<i>Rosa</i>)	Lichte tot zware zoete geur.	Mei-oktober.	Afhankelijk van soort.
Scharlei (<i>Salvia sclarea</i>)	Muskus, mannezweet, hooi.	Juni-augustus.	1 meter
Sering (<i>Syringa vulgaris</i>)	Zoet, zwaar geurend.	Mei-juli.	2-4 meter
Sneeuwbal (<i>Viburnum x bodnantense 'Dawn'</i>).	Zoet.	November-maart.	3 meter
Sneeuwkllokje (<i>Galanthus nivalis</i>)	Zoete honinggeur.	Januari-april.	25 cm
Struikkamperfoelie (<i>Lonicera fragrantissima</i>)	Zoet, sterk geurend.	Januari-maart.	2 meter

Aanplanten

- De wind voert aroma's weg. Daarom valt er het meest te ruiken in een tuin die in de beschutting ligt van hagen of schuttingen.
- Bedenk dat sommige planten alleen op een bepaald tijdstip van de dag geuren. Kamperfoelie verspreidt de sterkste geur als u hem tegen een muur plant.



ZINTUIGENTUIN BELEVEN

Wilt u al uw zintuigen wel eens in beweging zetten? Bezoek dan de 10.000 vierkante meter grote tuin van Cees Verkerke. In 2007 is de tuin open op 25 augustus en 22 september van 11.00 tot 17.00 uur. De toegangsprijs is € 2,50, inclusief koffie of thee met koek.

Groepen op afspraak.

ZINTUIGEN

Cees en Els Verkerke

Beukenlaan 17, 1701 DA Heerhugowaard

Tel. 072 - 571 22 08, www.ceesverkerke.nl/zintuigen

Legenda tuin Els en Cees Verkerke - Heerhugowaard

- | | |
|---|---|
| 1 Bomenzoom | 15 Kapelletje |
| 2 Parkeerplaatsen | 16 Composthopen |
| 3 Huis en praktijk | 17 Bruggetje over greppel |
| 4 Serre | 18 Weiland met wilde bloemen |
| 5 Grote border (gemengd) | 19 Wigwam van snoeihout |
| 6 Blok van liguster met twee bomen | 20 Bijenhut |
| 7 Secret garden (dennenbosje met vijvertje in het midden) | 21 Bijenkasten |
| 8 Vijver | 22 Gemengde border |
| 9 Zooibos (bosje met houtsnippers) | 23 Beeld |
| 10 Huisje van klimop | 24 Verlaagd grasdeel in spiraal gemaaid |
| 11 'Cake' (rondje van liguster) | 25 Poelen |
| 12 Erotische border | 26 Kennel |
| 13 Pergola | 27 Stal |
| 14 Kweektuin | 28 Vogelhut |
| | 29 Grote vijver |

PROEVEN

In de tuin van Cees worden de meeste vruchten geconsumeerd door de aanwezige dieren. De appels worden grotendeels opgegeten door insecten en vogels. De bessenstruiken zijn zelfs speciaal voor vogels geplant. Toch genieten ook Cees en zijn vrouw Els van de smaakmakers uit hun zintuigentuin. Van de munt rond de vijver wordt regelmatig een heerlijke pot thee getrokken en Els verwerkt de aardbeien en

Japanse wijnbessen graag in nagerechten. Een andere fruitsoort die regelmatig op tafel komt, is de moerbeï. Deze braamachtige vrucht groeit aan een oeroude cultuurboom. Nog een ouderwetse smaakveraring uit de zintuigentuin: de honing van een dovenetel. In elke bloem van de witte dovenetel bevindt zich een klein druppeltje zoete nectar dat je eruit kunt zuigen.



Smaakmakers

Wie graag kookt met verse kruiden, reserveert natuurlijk een plekje in de tuin voor keukenkruiden. Maar een tuin biedt ook voldoende onverwachte smaakmakers, zoals de 'onkruiden' akkerkers, weegbree, herderstasje, kleine veldkers, vogelmuur, jonge planten van de witte dovenetel en zevenblad.

SMULLEN UIT DE BORDER

Om lekker uit de tuin te kunnen eten hoeft u geen stuk 'op te offeren' aan een moestuin. Veel eetbare planten zijn ook uiterst decoratief in de plantenborder. Denk wel goed na over de plaats, zodat u na de oogst geen border met hinderlijke lege plekken krijgt.

Planten	Soortensuggestie	Decoratiewaarde	Eten	Bijzonderheden
Boon	Purple Queen (struikboon met donkerpaarse peulen), Fagiolo Nano (stamboon, gele peulen)	Plant met mooi blad, wit- of lilakleurige bloemen en peulen van donkerpaars tot geel en gevlekt.	Oogsten van juni tot september.	Kies voor draadloze soorten. Deze zijn in de keuken makkelijker te verwerken.
Courgette	Black Beauty (groene langwerpige vrucht), Table Gold (ovale geeloranje vrucht), Di Nizza (ronde, licht grijsgroene gespikkelde vrucht)	Imposante, grote plant met donkergroen blad. Gele bloemen.	Naast de vrucht zijn ook de bloemen van de courgette eetbaar. Oogsten van juli tot september.	Courgette kan rauw, gebakken of gekookt worden gegeten. Ook geschikt om in te maken.
Kool	Bloemkool (bv. Violet Queen F1- paars), boerenkool, (bv. Blue Armor - blauwgroen) en savoieikool (Bloemen-daalse Gele - geel)	Compacte ronde vorm of mooi decoratief uitstaand blad in vele kleuren.	Hele jaar door te oogsten, afhankelijk van koolsoort en zaaimoment.	Om de ziekte knolvoet te voorkomen moet vruchtwisseling plaatsvinden.
Oost-Indische kers	(<i>Tropaeolum majus</i>)	Grauwgroen blad en felgekleurde oranje en rode bloemen.	Bloemen, bladeren en zaden zijn eetbaar en hebben een licht peperige smaak.	Oost-Indische kers is zeer eenvoudig te zaaien.
Sla	Kruisla (bv. Lollo rosso en Lollo Bionda), ijsbergsla (Ijskoningin), kropsla (Divina), rode en groene eikenbladsla	Lage plant met decoratief blad, in kleur variërend van groen tot paars.	In salades en roerbakshotels te gebruiken.	Zaai sla in etappes, zodat u de hele zomer kunt oogsten.
Zonnebloem	(<i>Helianthus annuus</i>)	Grote, gele bloemen.	Gedroogde zonnebloempitten zijn gepeld en geroosterd lekker in salades.	Eenjarige plant, tot 3 meter hoog, snelkiemend en groeiend.